



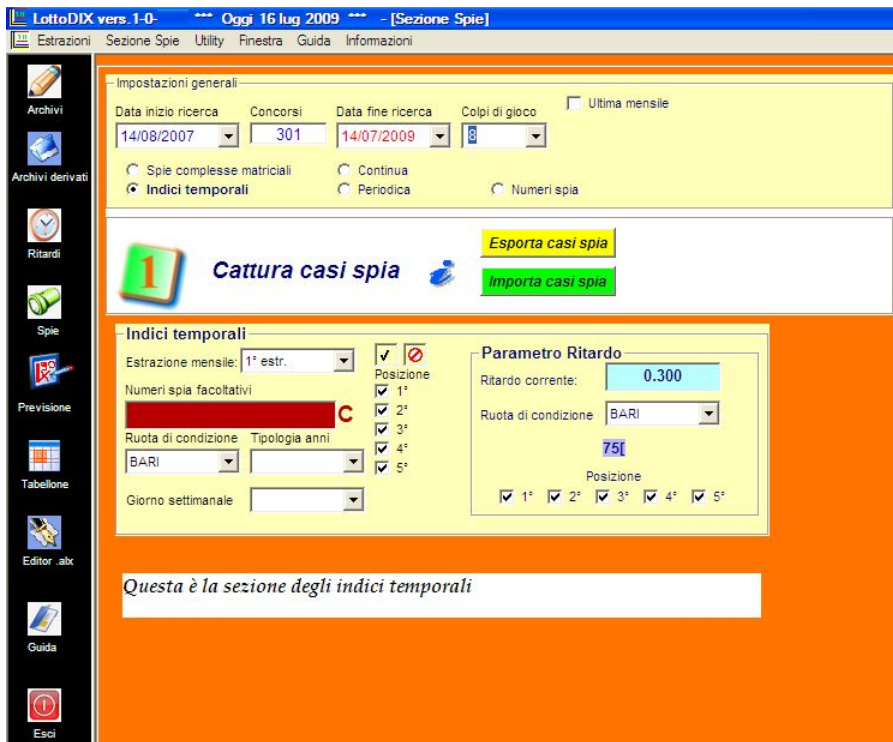
Modulo Indici mensili

La funzione è accessibile facilmente dal menù laterale cliccando sulla voce "Spie" o dal menù in alto alla voce Spie Statistiche.

LottoDix contiene un modulo denominato "Spie" una sezione chiamata "PERIODICA" grazie al quale potremo catturare le estrazioni aventi un indice mensile (la prima del mese, la seconda etc.) che poi utilizzeremo nella sezione "Previsione".

Chiariamo un concetto di base: ogni accadimento del quadro estrazionale potrà essere considerato un evento spia. Nel nostro caso l'evento spia equivale a quella specifica estrazione del mese: la prima, la seconda, la terza etc.

Quindi, quando parleremo di cattura di evento spia ci riferiremo alla intercettazione da parte del software di tutte quelle estrazioni che siano equivalenti alla prima, seconda, terza del mese e così via. LottoDix provvederà a salvare queste estrazioni (catturarle) e poi l'assoggetterà al processo previsionale che più avanti tratteremo.



Chissà quante volte avete trovato sui giornali di settore metodi e tecniche calcolate ad ogni prima, oppure ad ogni seconda, terza, quarta etc. estrazione del mese. Ebbene con **LottoDix** potremo realizzare metodologie al gioco del **10 e Lotto** che si basano esattamente su una estrazione del mese di nostra scelta, dalla prima all'ultima e potremo anche realizzare metodi basati sul parametro "**qualunque estrazione**". Questo parametro impartisce a **LottoDix** l'ordine di considerare tutte le estrazioni contenute fra due date: la data di inizio ricerca e la data di fine ricerca.

Qualora, invece, scegliessimo come parametro la prima estrazione del mese, **LottoDix** catturerebbe tutte le prime estrazioni del mese intercorrenti tra la data di inizio ricerca e la data di fine ricerca.

Qualora, invece, scegliessimo come parametro la seconda estrazione del mese, **LottoDix** catturerebbe tutte le seconde estrazioni del mese intercorrenti tra la data di inizio ricerca e la data di fine ricerca.

Questo modo di operare sopra descritto è applicabile similmente a ciascuna estrazione del mese che si vorrà catturare.

Passi da eseguire per catturare le estrazioni con un proprio indice (la prima, la seconda, la terza etc).

Primo passo : inseriremo una data di inizio ricerca scegliendola dalla casella a discesa.

Secondo passo : inseriremo una data di fine ricerca scegliendola dalla casella a discesa.

Terzo passo : inseriremo i colpi di gioco.

Quarto passo : cliccheremo sulla icona a forma di "1" (**Cattura eventi spia**).

Quinto passo : cliccheremo sul pulsante "**Esporta casi spia**", attribuendo un nome al file che si sta salvando.

Quando scegliamo la data di inizio ricerca noterete che la casella "**indici temporali**" si valorizza indicandoci che

a quella data estrazionale corrisponde quella specifica estrazione mensile. Potremo o accettare tale scelta oppure usando la casella a discesa degli indici temporali selezionare una estrazione mensile diversa.

Il mio consiglio è quello di posizionarvi ad una data di inizio ricerca che indichi lo stesso indice mensile della data di fine ricerca. Ad esempio, ora siamo alla quinta estrazione del mese, allora potremo scegliere come data di inizio ricerca una quinta estrazione di un qualunque mese e anno. In questo modo potremo ottenere la previsione in corso. **Nulla vieta che potremo liberamente posizionarci su qualsiasi data di inizio e fine ricerca e catturare l'evento: sarà il software ad indicarci l'estrazione di calcolo mensile nel compendio statistico e descrittivo che più avanti avremo modo di visualizzare.**

Nota: nello scegliere la data di inizio ricerca, ricordiamoci della giovine vita del compartimento Nazionale del quale la prima estrazione risale al 4 maggio 2005. Quindi, qualora decidessimo di catturare un range di estrazioni per poi verificarlo(nella sezione Previsione) sulla ruota Nazionale dovremo aver cura ch'esso si riferisca non a estrazioni succedutesi prima del mese mariano (maggio) del 2005.

- [Sezione Spie]



Estrazioni Sezione Spie Utility Finestra Guida Informazioni

Impostazioni generali

Data inizio ricerca: 08/03/2007 Concorsi: 303 Data fine ricerca: 10/02/2009 Colpi di gioco: 8 ☐ Ultima mensile

☐ Spie complesse matriciali ☐ Continua ☒ Periodica ☐ Numeri spia

1ª Fase OK - Presenze spie: 23

 **Cattura casi spia**  **Esporta casi spia** **Importa casi spia**

Indici temporali

Estrazione mensile: 4ª estr.

Siamo nella sezione "Spie"
Qui dovremo semplicemente scegliere:
1) La data di inizio ricerca
2) La data di fine ricerca
3) I colpi di gioco
4) Cliccheremo sulla icona a forma di 1 per catturare gli eventi spia
5) Cliccheremo sul pulsante "Esporta casi spia" e attribuiremo un nome a piacere al file che stiamo salvando.

Analisi all'estrazione di martedì 10 febbraio 2009

Pannello estrazioni

| Ruota | 1* | 2* | 3* | 4* | 5* |
|-----------|----|----|----|----|----|
| BARI | 89 | 40 | 60 | 18 | 56 |
| CAGLIARI | 56 | 90 | 55 | 79 | 85 |
| FIRENZE | 90 | 42 | 77 | 07 | 24 |
| GENOVA | 07 | 59 | 57 | 66 | 64 |
| MILANO | 18 | 61 | 90 | 05 | 04 |
| NAPOLI | 80 | 02 | 68 | 45 | 71 |
| PALERMO | 47 | 80 | 40 | 90 | 42 |
| ROMA | 11 | 74 | 29 | 08 | 13 |
| TORINO | 46 | 67 | 51 | 20 | 85 |
| VENEZIA | 70 | 33 | 54 | 43 | 88 |
| NAZIONALE | 09 | 24 | 52 | 18 | 64 |

*** Usare le due frecce direzionali su e giù ***

Pannello estrazioni

Impostazioni generali

Data inizio ricerca

08/03/2007

Data fine ricerca

10/02/2009

Colpi di gioco

8

Cliccando sulla freccia rivolta verso il basso potremo scegliere la data di inizio ricerca. Ad ogni data di inizio ricerca corrisponde un indice mensile (la prima estrazione del mese, la seconda, la terza etc.)

Allo stesso modo potremo scegliere la data di fine ricerca, cliccando sulla freccia rivolta verso il basso. Ad ogni data di inizio ricerca corrisponde un indice mensile (la prima, la seconda, la terza estrazione del mese etc.)

Tamite questa casella a discesa potremo scegliere le estrazioni di gioco per la tecnica che stiamo realizzando. La scelta varia da 1 a 15 colpi di gioco.

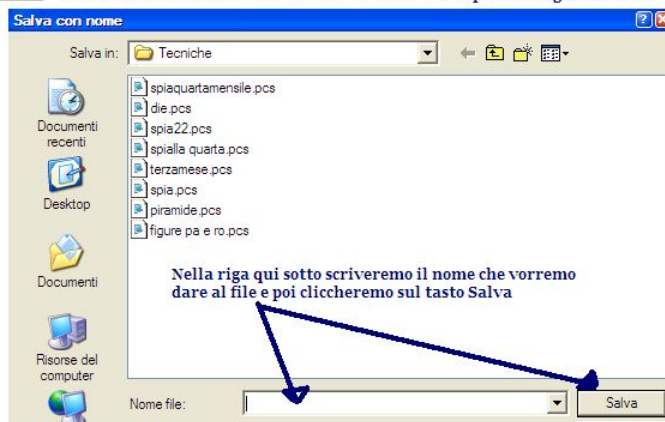


Cattura casi spia

Cliccando su questo pulsante cattureremo gli eventi, vale a dire il numero delle estrazioni aventi quell'indice mensile scelto e intercorrenti fra la data di inizio e fine ricerca.

Esporta casi spia

Cliccando su questo pulsante potremo salvare gli eventi catturati assegnando al file un nome ricordevole. Provando a fare click su di esso si aprirà la seguente form:





Cliccando sulla icona "i" si aprirà una finestra che farà visualizzare la estrazione riferita alla data di fine ricerca. La form vi permetterà anche di visualizzare, sempre con riferimento alla estrazione di fine ricerca, le rispettive cadenze, decine, figure, simmetrici a 91, complementi a 90, distanze, somme e piramidi. Per scegliere uno dei tipi di visualizzazione sopra riportati, basterà cliccare sulla freccia direzionale (quella col senso rivolto in giù).

Analisi all'estrazione di martedì 10 febbraio 2009

Pannello estrazioni

| Ruota | 1° | 2° | 3° | 4° | 5° |
|-----------|----|----|----|----|----|
| BARI | 89 | 40 | 60 | 18 | 56 |
| CAGLIARI | 56 | 90 | 55 | 79 | 65 |
| FIRENZE | 90 | 42 | 77 | 07 | 24 |
| GENOVA | 07 | 59 | 57 | 66 | 64 |
| MILANO | 18 | 61 | 90 | 05 | 04 |
| NAPOLI | 80 | 02 | 68 | 45 | 71 |
| PALERMO | 47 | 80 | 40 | 90 | 42 |
| ROMA | 11 | 74 | 29 | 08 | 13 |
| TORINO | 46 | 67 | 51 | 20 | 85 |
| VENEZIA | 70 | 33 | 54 | 43 | 88 |
| NAZIONALE | 09 | 24 | 52 | 18 | 64 |

*** Usare le due frecce direzionali su e giù ***

Simmetrici a 91

- Distanze
- Complementi a 90
- Diametrali
- Diametrali in decina
- Simmetrici a 91
- Vertibili
- Piramidi
- Radici quadrate

Analisi all'estrazione di martedì 27 gennaio 2009

Cadenze

| Ruota | 1° | 2° | 3° | 4° | 5° |
|-----------|----|----|----|----|----|
| BARI | 4 | 9 | 4 | 8 | 1 |
| CAGLIARI | 4 | 2 | 9 | 3 | 6 |
| FIRENZE | 1 | 2 | 4 | 6 | 9 |
| GENOVA | 3 | 5 | 6 | 2 | 3 |
| MILANO | 4 | 0 | 1 | 9 | 5 |
| NAPOLI | 5 | 0 | 9 | 5 | 4 |
| PALERMO | 1 | 9 | 2 | 7 | 2 |
| ROMA | 0 | 9 | 8 | 8 | 4 |
| TORINO | 9 | 4 | 9 | 6 | 0 |
| VENEZIA | 1 | 9 | 5 | 2 | 3 |
| NAZIONALE | 6 | 4 | 0 | 2 | 8 |

*** Usare le due frecce direzionali su e giù ***

Cadenze

Analisi all'estrazione di martedì 27 gennaio 2009

Distanze

| Ruota | 1-2 | 1-3 | 1-4 | 1-5 | 2-3 | 2-4 | 2-5 | 3-4 | 3-5 | 4-5 |
|-----------|-----|-----|-----|-----|-----|-----|-----|-----|-----|-----|
| BARI | 35 | 30 | 4 | 43 | 5 | 39 | 8 | 34 | 13 | 43 |
| CAGLIARI | 42 | 45 | 39 | 18 | 3 | 9 | 24 | 6 | 27 | 33 |
| FIRENZE | 19 | 33 | 15 | 18 | 38 | 34 | 37 | 18 | 15 | 3 |
| GENOVA | 42 | 27 | 29 | 30 | 21 | 13 | 12 | 34 | 33 | 1 |
| MILANO | 16 | 43 | 5 | 9 | 31 | 21 | 25 | 38 | 34 | 4 |
| NAPOLI | 25 | 36 | 30 | 41 | 29 | 35 | 24 | 6 | 5 | 11 |
| PALERMO | 8 | 31 | 26 | 9 | 23 | 18 | 17 | 5 | 40 | 35 |
| ROMA | 1 | 2 | 42 | 34 | 1 | 41 | 35 | 40 | 36 | 14 |
| TORINO | 25 | 40 | 37 | 1 | 25 | 12 | 24 | 13 | 41 | 36 |
| VENEZIA | 8 | 44 | 21 | 12 | 36 | 13 | 4 | 23 | 32 | 9 |
| NAZIONALE | 22 | 36 | 44 | 28 | 14 | 22 | 6 | 8 | 8 | 16 |

*** Usare le due frecce direzionali su e giù ***

Distanze

- Indici temporali

Estrazione mensile:

4° estr.

9° estr.

10° estr.

11° estr.

12° estr.

13° estr.

14° estr.

Ultima

Qualunque

Usando la freccetta direzionale, potremo scegliere l'estrazione mensile di calcolo. In breve, impartiremo a LottoStyle l'ordine di catturare tutte le estrazioni (tutte le prime, tutte le seconde, tutte le terze etc.) intercorrenti fra una di inizio e una data di fine ricerca.

Scegliendo la voce "Qualunque", *Lottodix* catturerà tutte le estrazioni contenute tra la data di inizio e fine ricerca. Catturando tutte le estrazioni, quando ci recheremo nella sezione delle previsioni gli algoritmi saranno applicati a ciascuna estrazione catturata. Quindi se le estrazioni catturate usando la voce "Qualunque" fossero 200 su ciascuna di esse verranno applicati gli algoritmi alla ricerca della migliore soluzione.

Note particolari: la casellina "ultima mensile" ☒ Ultima mensile

ha la funzione di considerare QUALUNQUE ultima estrazione in archivio come ULTIMA DEL MESE. Poniamo che l'ultima estrazione in archivio fosse quella del 31 luglio 2007, corrispondente anche alla 13-esima estrazione del mese. Dobbiamo, allora, spuntare sia la casellina "ultima mensile" nonché scegliere dalla casella a discesa (ubicata nei pressi di Indice temporali) la dizione "ultima mensile".

[Clicca qui ritornare al menù principale](#)



Cliccare sul pulsante next per andare avanti e back indietro ,nel tour guidato





Spie statistica periodica

In **LottoDix** il modulo "**Periodica**" è accessibile dalla "sezione delle spie" o dal menù laterale. Affinché risulti possibile realizzare una tecnica basata sui di essi sarà necessario selezionare l'option button che troverete nelle "impostazioni generali" denominato "**Periodica**". Dopo aver scelto i soliti parametri, data inizio e fine ricerca, cliccheremo sul pulsante "**Cattura casi spia**" per conoscere il numero degli eventi compresi tra quella data inizio e quella data fine ricerca.

Nel modulo di statistica "**Periodica**" non sarà necessario scegliere la ruota di gioco, poiché ciò che ha rilevanza sarà solo il catturare l'evento spia.

TUTTI I CASI SPIA ELABORATI POTRANNO ESSERE ESPORTATI NELLA SEZIONE "PREVISIONE" ONDE ESSERE PROCESSATI AL FINE DI OTTENERE LE MIGLIORI PREVISIONI PER IL NUOVO GIOCO "10 E LOTTO" E POTRANNO ESSERE UTILIZZATI NEGLI ALTRI NOSTRI SOFTWARE CHE PREVEDONO ANALISI DI EVENTI SPIA.

Per esportare gli eventi spia basterà fare click sul pulsante **Esporta casi spia**.

Per importare eventi spia precedentemente elaborati **Importa casi spia**

Cosa è la statistica Periodica? Questa funzione esamina il quadro estrazionale suddividendolo in base ad un criterio temporale. Esso "**esamina e processa**" LE ESTRAZIONI COMPRESSE fra una data di inizio e fine ricerca con riferimento ad uno dei 12 mesi da noi prescelti. Quindi, scegliendo gennaio cattureremo solo le estrazioni riferite a codesto mese e comprese tra la data di inizio e fine ricerca.

Riepilogo delle azioni da svolgere:

1. scegliamo data inizio e fine ricerca
2. clicchiamo sull'option button "periodica"
3. scegliamo il mese da processare
4. clicchiamo su "cattura i casi spia"
5. esportiamo i casi spia.

Marzo
Aprile
Maggio
Giugno
Luglio
Agosto

**Questa è la sezione delle spie
periodiche**



Impariamo LottoDix

LottoDix, TRA LE ALTRE FUNZIONI, può realizzare metodi e tecniche a copertura del 100% dei casi esaminati, QUALUNQUE SIA IL SUO NUMERO, in quanto al suo interno contiene la innovativa funzione di "ESPORTAZIONE DEI CASI PERDENTI"

Sappiamo che LottoDix contiene un modulo denominato "*Spie*" grazie al quale potremo catturare una serie interminabile di accadimenti spia. ***In questa sezione esporremo alcune tecniche di esempio, illustrando i passaggi o step che conducono alla realizzazione del metodo nel suo complesso.***

Chiariamo un concetto di base: ogni accadimento del quadro estrazionale potrà essere considerato un evento spia. Quindi, quando parleremo di cattura di evento spia ci riferiremo alla intercettazione da parte del software di tutte quelle estrazioni che rispettino determinate condizioni di partenza. LottoDix provvederà a salvare queste estrazioni (catturarle) e poi l'assoggetterà al processo previsionale che più avanti tratteremo.

Tecnica 1

Evento spia : sortita del 29 su Bari

Sezione : indici temporali

Condizioni : solo anni dispari

LottoDIX vers. 1-0- Oggi 16 lug 2009 - [Sezione Spie]

Estrazioni Sezione Spie Utility Finestra Guida Informazioni

Archivi
Archivi derivati
Ritardi
Spie
Previsione
Tabellone
Editor .abx
Guida
Esci

Impostazioni generali

Data inizio ricerca: 03/01/2005 Concorsi: 686 Data fine ricerca: 14/07/2009 Colpi di gioco: 8 ☐ Ultima mensile

☐ Spie complesse matriciali ☐ Continua ☐ Numeri spia
☒ Indici temporali ☐ Periodica

1° Fase OK - Presenze spie: 21+1 **Esporta casi spia**

1 **Cattura casi spia** **Importa casi spia**

Indici temporali

Estrazione mensile: Qualunque ☒ Posizione ☒

Numeri spia facoltativi: 29 ☒ 1° ☒ 2° ☒ 3° ☒ 4° ☒ 5°

Ruota di condizione: BARI Tipologia anni: Dispari

Giorno settimanale:

Parametro Ritardo

Ritardo corrente: 0.300

Ruota di condizione: BARI **75**

Posizione ☒ 1° ☒ 2° ☒ 3° ☒ 4° ☒ 5°

Step o passi da compiere

1) Inserimento parametri (data inizio e fine ricerca, colpid i gioco etc.)

2) Click su cattura casi spia **1** **Cattura casi spia**

3) Esporta casi spia con attribuzione di un nome al file da salvare **Esporta casi spia**

Ora ci spostiamo nel modulo PREVISIONI e richiameremo i CASI CATTURATI

Parametri utilizzati nella sezione previsione

- 1) Elaborazione "one step - analisi capogioco secco
- 2) Come secondo capogioco sceglieremo il diam. in decina
- 3) Ruota di rilevamento = Bari
- 4) Soglia % min. capogioco 84%
- 5) Numeri di abbinamento = 8
- 6) Lunghetta punti 6
- 7) Nessuna scelta per il fattore Forza 10